



Gemeinsam stark.

Eure Ansprechpartner
im Überblick

Seite 4-13



Jede Hilfe zählt

Erdbeben in der Türkei und in Syrien

Seite 3

Raus aus dem toten Winkel

Psychische Gesundheit

Seite 14-15

Klares No-Go

Pausenarbeit in der Produktion

Seite 18-19



BETRIEBSRAT
Standort Untertürkheim
Mercedes-Benz Group

Aus dem Inhalt:

Jede Hilfe zählt!

Erdbeben in der Türkei und in Syrien
Seite 3

Neu aufgestellt!

Deine Ansprechpartner im Überblick
Seite 4-6

Fachausschüsse des Betriebsrats
Seite 7-11

Vertrauenskörperleitung
Seite 12

Schwerbehindertenvertretung und
Jugend- und Auszubildendenvertretung
Seite 13

Raus aus dem toten Winkel

Psychische Gesundheit
Seite 14-15

Immer zur richtigen Zeit am richtigen Ort

Die Logistik in Mettingen wächst
Seite 16-17

Energieriegel statt Karotte

Pausenarbeit in der Produktion
Seite 18-19

Meldungen
Seite 20



Michael Häberle
Betriebsratsvorsitzender



Michael Clauss
Stellvertretender
Betriebsratsvorsitzender



Liebe Kolleginnen und Kollegen,

die Bilder sind erschütternd: Zehntausende Menschen verloren bei den schweren **Erdbeben** in der **Türkei** und in **Syrien** ihr Leben. Die Lage vor Ort ist weiterhin extrem angespannt. Die Betroffenheit ist groß, ebenso wie die Bereitschaft, zu helfen – auch bei uns. Mit einer Spende von **einer Million Euro** unterstützt **Mercedes-Benz** das **Deutsche Rote Kreuz** (DRK) bei der Soforthilfe im Krisengebiet. Über die laufende **Mitarbeiter Spendenaktion** können auch alle Beschäftigten die Hilfsmaßnahmen finanziell unterstützen. Gleichzeitig haben **IG Metall Betriebsräte** und **Vertrauensleute** eine **Sachspende-Sammelaktion** organisiert, bei der sich unzählige Kolleginnen und Kollegen beteiligt haben. **Ein tolles Zeichen der Solidarität und Anteilnahme! Mehr dazu auf Seite 3.**

Nichts ist so beständig, wie der Wandel. Denn trotz unbegreiflicher Ereignisse wie der Erdbebenkatastrophe, dreht sich die Welt unerbittlich weiter. Was im betrieblichen Alltag aber auf keinen Fall in den Hintergrund rücken darf, ist der Stellenwert der **kollegialen Beziehungen**, die wir an unserem Arbeitsplatz knüpfen. Solche Beziehungen gibt es natürlich auch beim Betriebsrat. In der aktuellen Amtsperiode, **verlassen uns altersbedingt viele Kolleginnen und Kollegen**, die seit Jahren Teil unseres Gremiums sind. Allein seit Mitte letzten Jahres sind vier IG Metall Betriebsräte aus dem Gremium ausgeschieden: **Andreas Jahn, Uwe Ramler, Udo Bangert und Martin Bott.** Wir möchten uns recht herzlich für eurer langjähriges Engagement für diesen Standort und seine Belegschaft bedanken und wünschen euch alles Gute für eure weitere Zukunft.

Und auch wenn Abschiede niemals leicht sind freuen wir uns gleichzeitig sehr, unsere **neuen Betriebsratsmitglieder** – **Zorica Cosic, Rebir Azad Muhamad, Dimitrios Charizanis und Thomas Fretz** – begrüßen zu dürfen! **Wir wünschen euch einen erfolgreichen Start!**

Weil sich durch die personellen Veränderungen auch organisatorisch einiges bei uns getan hat, findet ihr in dieser Ausgabe eine **aktuelle Darstellung unserer Betreuungsstruktur**, eine **Übersicht der Fachausschüsse** sowie eine **Übersicht der Ansprechpartner der Jugend- und Auszubildendenvertretung**, der **Schwerbehindertenvertretung** und des **Vertrauenskörpers** an unserem Standort. Die Gesamtübersicht findet ihr auf den **Seiten 4 – 13.**

Ja, Veränderungen gehören zum Leben dazu – aber sie können auch zum Stressfaktor werden. In der aktuellen Zeit, in der äußere Einflüsse wie Umweltkatastrophen, Krieg in Europa, Inflation und Pandemie unsere Welt verändern, werden viele von uns von großen Sorgen geplagt, die unsere **psychische Gesundheit** stark belasten können. **Psychische Erkrankungen** dürfen nicht länger ein **Tabu-Thema** sein – sie können jeden treffen. **Mehr dazu auf Seite 14-15.**

Besonders im beruflichen Kontext bedeuten Veränderungen immer: Raus aus der Komfortzone! Aber für den Mut, den es braucht, sich beruflich zu verändern, wird man belohnt – mit neuen Möglichkeiten, Erfahrungen und Chancen. Sich auf etwas Neues einzulassen, wird in Zeiten der Transformation immer wichtiger. Die Möglichkeit dazu, bietet sich aktuell in der **Logistik in Mettingen.** Mehr dazu auf **Seite 16 und 17.**

Eines darf bei den vielen Veränderungen auf jeden Fall nicht zu kurz kommen: **Ausreichend Ruhe!** Bei Mercedes-Benz haben wir dank einer **starken Arbeitnehmervertretung** sehr **gute Pausenregelungen.** Warum Pausen Recht und Pflicht zugleich sind, erfahrt ihr auf **Seite 18 und 19.**

Apropos Pause: Falls ihr aus persönlichen Gründen noch **Resturlaub aus 2022** übrig habt, denkt unbedingt daran, dass ihr diesen **bis 31. März** genommen haben müsst – ansonsten **verfällt eurer Anspruch.** Wir empfehlen allerdings, den Urlaub nicht am **27. März** zu nehmen – da findet nämlich die **erste Betriebsversammlung** in diesem Jahr statt, **zu der wir euch herzlich einladen!** Weitere Informationen erhaltet ihr zeitnah.

Jede Hilfe zählt!

Erdbeben in der Türkei und in Syrien

Trümmer, wo vorher Häuser standen – und Menschen, die in den Schutthaufen verzweifelt nach ihren Angehörigen suchen. Die Bilder der verheerenden Erdbebenkatastrophe in der türkisch-syrischen Grenzregion bewegen uns inzwischen seit Wochen. Die Betroffenheit ist vor allem angesichts der Zerstörung und der vielen Todesopfer groß: Mindestens 50.000 Menschen sollen ihr Leben verloren haben. Rund 29 Millionen Menschen sind von der Katastrophe betroffen - Spenden werden weiterhin dringend benötigt.

Die Anteilnahme aus Deutschland war und ist groß. Als Sofortmaßnahme spendete auch unser Unternehmen **eine Million Euro** an das **Deutsche Rote Kreuz e.V.** für die humanitäre Hilfe vor Ort, um die Bevölkerung schnell mit dem Nötigsten zu versorgen. Neben dieser großzügigen Spende verweist das Unternehmen im **Social Intranet** außerdem auf die **Mitarbeiterspendenaktion** des DRK.

Im **Social Intranet** unter:

Spenden für Türkei und Syrien: Wir helfen! 

Die **IG Metall Betriebsräte** und **Vertrauensleute** am Standort Untertürkheim haben zusätzlich mit zwei großen **Sachspende-Aktionen** unterstützt – mit großem Erfolg: Zahlreiche Kolleginnen und Kollegen aus allen Bereichen in Untertürkheim, Mettingen, Hedelfingen, aber auch aus der Zentrale und sogar aus Sindelfingen haben sich beteiligt. **Neun Sprinter voller Kleidung, Nahrung, Decken, Babynahrung, Windeln** und vielem mehr kamen zusammen und konnten von Betriebsrat und Initiator Kemal Korkmaz, an eine der offiziellen Sammelstellen in Stuttgart übergeben werden.

Kemal kennt, wie viele unserer Kolleginnen und Kollegen, selbst Menschen, die von der Katastrophe direkt betroffen sind. Das Engagement bedeutet ihm deshalb besonders viel:

» Dass so viele Kolleginnen und Kollegen mit Sachspenden geholfen haben, war überwältigend. Es macht mich glücklich und stolz, Teil dieser Belegschaft zu sein «

Neben vielen Einzelpersonen, haben sich auch ganze Abteilungen organisiert, um die Sammelaktion zu unterstützen. In der **Gießerei** in Mettingen wurden beispielsweise im Vorfeld über **2.000 Euro** gesammelt, von denen dann Babynahrung, Windeln und Feuchttücher gekauft wurden. Der Einkauf zog große Aufmerksamkeit auf sich und überzeugte sogar die Verkäuferin in der Drogeriekette dazu, sich ebenfalls an der Sachspendenaktion zu beteiligen.

» Aktionen wie diese zeigen: Menschlichkeit und die damit verbundene Solidarität kennen keine Ländergrenzen. Danke an alle Kolleginnen und Kollegen für dieses fabelhafte Engagement «

Jose-Miguel Revilla,
VK-Leiter am Standort Untertürkheim

Mit den Folgen der Katastrophe werden die Menschen in der Türkei und in Syrien noch lange zu kämpfen haben. Genau aus diesem Grund ist es wichtig, dass wir nicht aufhören, sie mit Spenden zu unterstützen.

Weitere Spendenkonten:

Das „**Bündnis Entwicklung Hilft**“ und die „**Aktion Deutschland Hilft**“ (www.spendenkonto-nothilfe.de) rufen mit folgendem Konto gemeinsam zu Spenden auf:

BEH und ADH

IBAN: DE53 200 400 600 200 400 600

BIC: COBADEFFXXX

Commerzbank

Stichwort: ARD/ Erdbeben Türkei und Syrien

SOS-Kinderdörfer weltweit (www.sos-kinderdoerfer.de)

IBAN: DE22 4306 0967 2222 2000 00

BIC: GENODEM1GLS

GLS Gemeinschaftsbank

Stichwort: Hilfe für Erdbebenopfer in Syrien

UNICEF (www.unicef.de)

IBAN: DE57 3702 0500 0000 3000 00

BIC: BFSWDE33XXX

Bank für Sozialwirtschaft

Stichwort: Erdbeben Türkei/Syrien

Ein offenes Ohr für die Familien von Betroffenen in Deutschland

In Deutschland, auch bei uns im Betrieb, bangen und trauern viele Menschen um Familienangehörige, die von der Katastrophe betroffen sind.

Wir möchten deshalb auf das Angebot der **Deutschen Telefonseelsorge** verweisen. Dort helfen geschulte Mitarbeiter, mit der bedrückenden Situation besser klarzukommen.

Telefon: 0800 1110111, 0800 1110222 oder 116123

Internet: online.telefonseelsorge.de

Neu aufgestellt!

Deine Ansprechpartner im Überblick

Auf welche **IG Metall Betriebsräte** kann ich bei Problemen und Konflikten, die mich oder meinen Bereich betreffen, zugehen?

Neues Jahr, neue Struktur: Innerhalb der IG Metall Fraktion haben wir neu aufgestellt und in diesem Zuge auch unsere **Betreuungsstruktur** angepasst. Für die Betreuung der Beschäftigten hat sich der Betriebsrat in **vier** sogenannte Koordinationsausschüsse (KoA) aufgeteilt. Sie sind für die Betreuung der jeweiligen Bereiche zuständig.

i Schon gewusst?

Du hast das Recht den Betriebsrat **während deiner Arbeitszeit** aufzusuchen oder eine Sprechstunde zu vereinbaren – die Zustimmung des Arbeitgebers ist hierfür nicht notwendig. Falls du dafür deinen Platz verlassen musst reicht es aus, wenn du dich bei deiner Führungskraft mit der Info: „Ich gehe zum Betriebsrat“ ab- und wieder anmeldest – weitere Gründe musst du nicht angeben.

Zögere also nicht, uns zu kontaktieren, falls du unsere Hilfe brauchst!

Koordinationsausschuss PT/M

**PT/M, Ausbildung, Toolmanagement^{UT}
SC/P, SC/WT, PT/SC^{UT}, SC/TS, HR, PT/T**

Milos Raskovic KoA-Vorsitz



UT, Geb. 136, EG, Zimmer 27
 0160 867 44 76
 milos.raskovic@mercedes-benz.com

PT/MF₂, Zylinderkopf-fertigung

Apostolos Sarapsis Stv. KoA-Vorsitz



UT, Geb. 136, EG, Zimmer 22
 0176 3093 64 61
 apostolos.sarapsis@mercedes-benz.com

PT/MIH Instandhaltung, Kraftstoffkomponenten

Serkan Senol



UT, Geb. 136, EG, Zimmer 20
 0160 865 25 47
 serkan.senol@mercedes-benz.com

PT/MF₁, Ausbildung, DH

Ralf Hörning



UT, Geb. 136, EG, Zimmer 19
 0174 463 55 69
 ralf.hoerning@mercedes-benz.com

Logistik

Betriebsrat Infocenter

Untertürkheim
Gebäude 136, EG, Zimmer 25
Tel.: 2 40 09 oder 2 43 59

Bad Cannstatt
Gebäude 8/50,
Randbau 2, Zimmer 150

Termine nach Vereinbarung

Ladislav Priplata



BC, Geb. 08/50, Zimmer 150
 0160 867 48 05
 ladislav.priplata@mercedes-benz.com

PT/M - Montage

Michaela Caprazki



UT, Geb. 136, EG, Zimmer 23
 0160 867 48 06
 michaela.caprazki@mercedes-benz.com

HR (ohne Ausbildung), PT/T, PT/GPS

Mehmet-Ali Akseki



UT, Geb. 136, EG, Zimmer 19
 0160 867 44 75
 mehmet-ali.akseki@mercedes-benz.com

Toolmanagement, PT-SC^{UT} - Logistik

Ralph Jenschke



UT, Geb. 136, EG, Zimmer 23
 0160 869 43 40
 ralph.jenschke@mercedes-benz.com

SC/TS

Zorica Cosic



BC, Geb. 08/50, Zimmer 150
 0176 3098 26 73
 zorica.cosic@mercedes-benz.com

PT/M - Montage

Rebir Azad Muhamad



UT, Geb. 136, EG, Zimmer 22
 0160 865 25 45
 rebir.azad_muhamad@mercedes-benz.com

PT/MF₂, KGH-Fertigung

Koordinationsausschuss FET Forschung, Entwicklung und Technologie RD, PT/SUM, PT/P, FM, IT, PP, MP

Alexander Rutkowski KoA-Vorsitzender



📍 UT Gebäude 128, T6,
6. OG, Zimmer 6.B172
☎ 0160 867 55 88
✉ alexander.rutkowski
@mercedes-benz.com

RD/PP

Stefan Rumpf Stv. KoA-Vorsitzender



📍 ME, Geb. 12, 1. OG,
Zimmer 164
☎ 0160 860 21 37
✉ stefan.rumpf
@mercedes-benz.com

PT/P, PP

Monika Müller-Bertrand



📍 ME, Geb. 12, 1. OG,
Zimmer 164
☎ 0160 867 55 85
✉ monika.mueller-bertrand
@mercedes-benz.com

IT, FM, MP

Klaus Kaupert



📍 UT Gebäude 128, T6,
6. OG, Zimmer 6.B172
☎ 0160 867 77 86
✉ klaus.kaupert
@mercedes-benz.com

**RD/PM, RD/PR, RD/PF,
RD/T, PT/SUM**

Amel Mujic



📍 UT Gebäude 128, T6,
6. OG, Zimmer 6.B172
☎ 0176 309 525 38
✉ amel.mujic
@mercedes-benz.com

PT/P, PGD/P, RD/ET, RD/R

Giuseppe Caputi



📍 UT Gebäude 128, T6,
6. OG, Zimmer 6.B172
☎ 0176 309 28 01 2
✉ giuseppe.caputi
@mercedes-benz.com

RD/PP

Markus Probst



📍 UT Gebäude 128, T6,
6. OG, Zimmer 6.B172
☎ 0160 862 54 77
✉ markus.probst
@mercedes-benz.com

**RD/EB, RD/ED, RD/VN,
RD/VE, RD/A**

Betriebsratsbüros

📍 **Untertürkheim**
Geb. 128, T6, 6. OG,
Zimmer 6.B172

📍 **Mettingen**
Geb. 12, 1. OG, Zimmer 164

Termine nach Vereinbarung

Betriebsratsbüros

📍 **Hedelfingen, Möglingen,
Brühl**
HE, Gebäude 35, Erdgeschoss

Termine nach Vereinbarung

Koordinationsausschuss PT/G

PT/G, PT/E, GSP, Toolmanagement^{HE}, PT/SC^{HE}, PT/QM

Kaplanis Josifidis KoA-Vorsitzender



📍 HE, Geb. 35, EG,
Zimmer 327
☎ 0160 865 25 50
✉ kaplanis.josifidis
@mercedes-benz.com

**PT/GM (NAG3 Modul 3,
AMG-KSM, 7-DCT) und
PT/E (Montage eATS
Modul 1, Geb. 141)**

Hüseyin Küçükkelci Stv. KoA-Vorsitzender



📍 HE, Geb. 35, EG,
Zimmer 329
☎ 0160 865 33 08
✉ hueseyin.kuecukelci
@mercedes-benz.com

**PT/GM (NAG3 Modul 1),
PT/E**

Roland Schäfer



📍 HE, Geb. 35, EG,
Zimmer 329
☎ 0160 867 55 83
✉ roland.r.schaefer
@mercedes-benz.com

**PT/GPI, Instandhaltung PT/E,
Toolmanagement^{HE}, PT/SC^{HE}**

Volker Wohlfarth



📍 HE, Geb. 35, EG,
Zimmer 325
☎ 0151 58 60 19 12
✉ volker.wohlfarth
@mercedes-benz.com

PT/GF, GSP

Sven Schmiech



📍 HE, Geb. 35,
EG, Zimmer 325
☎ 0175 413 60 47
✉ sven.schmiech
@mercedes-benz.com

PT/GF, GSP

Thomas Fretz



📍 HE, Geb. 35,
EG, Zimmer 324
☎ 0176 30 94 95 52
✉ thomas.fretz
@mercedes-benz.com

PT/QM

Koordinationsausschuss PT/S PT/S, Toolmanagement^{ME}, PT/SC^{ME}

Adnan Yürekli KoA-Vorsitzender



- ME, Geb. 12, 1. OG, Zimmer 162
- 0151 586 054 63
- adnan.yurekli@mercedes-benz.com

PT/S, PT/SDT

Gabriela Reich Stv. KoA-Vorsitzende



- ME, Geb. 8, Eingang T7, 1. ZW, Zimmer 106
- 0160 865 33 10
- gabriela.reich@mercedes-benz.com

PT/SDG

Ralf Eibner Stv. KoA-Vorsitzender



- ME, Geb. 12, 1. OG, Zimmer 165
- 0177 267 17 56
- ralf.eibner@mercedes-benz.com

PT/SGA, PT/SMO

José-Miguel Revilla



- ME, Geb. 12, 1. OG, Zimmer 163
- 0171 520 62 63
- jose-miguel.revilla@mercedes-benz.com

PT/STF, PT/SPU

Konstantinos Hatzilazarou



- ME, Geb. 12, 1. OG, Zimmer 165
- 0160 868 90 92
- konstantinos.hatzilazarou@mercedes-benz.com

PT/SGA, PT/SMO

Sebastian Zeising



- ME, Geb. 8, Eingang T7, 1. ZW, Zimmer 104
- 0176 309 79 59 0
- sebastian.zeising@mercedes-benz.com

PT/SDG, PT/SGA Geb. 21

Ugur Özdemir



- ME, Geb. 8, Eingang T7, 1. ZW, Zimmer 104
- 0176 309 82 67 4
- ugur.oezdemir@mercedes-benz.com

PT/SSB

Antonio Salerno



- UT, Geb. 136, Zimmer 24
- 0160 863 32 46
- antonio.salerno@mercedes-benz.com

PT/SPU

Christian Petric



- ME, Geb. 12, 1. OG, Zimmer 162
- 0160 860 8493
- christian.petric@mercedes-benz.com

**PT/SH, PT/SPLF, PT/SPLU
PT/MP**

Kemal Korkmaz



- ME, Geb. 8, Eingang T7, 1. ZW, Zimmer 105
- 0171 1719686
- kemal.korkmaz@mercedes-benz.com

PT/SCV^{ME}, PT/SCSU^{ME}

Dimitrios Charizanis



- ME, Geb. 12, 1. OG, Zimmer 163
- 0711 17 62511
- dimitrios.charizanis@mercedes-benz.com

PT/STF, PT/SPU

Betriebsrat Infocenter

- Mettingen, Gebäude 12**
Eingang neben Betriebsrestaurant, 1. OG, Zimmer 177
- Mettingen, Gebäude 8**
Eingang T7, 1. ZW, Zimmer 103

Termine nach Vereinbarung

Neu aufgestellt!

Fachausschüsse des Betriebsrats

Von Entgeltfragen bis zum Gesundheitsschutz, von Personalthemen bis zur Fabrikplanung – der Betriebsrat befasst sich mit allen Themen rund um das Arbeitsleben. Damit das im Sinne der Beschäftigten gelingen kann hat der Betriebsrat Fachausschüsse gebildet, die Entscheidungen vorbereiten, Aufgaben selbstständig erledigen und als handlungsfähige Gesprächs- und Verhandlungspartner gegenüber dem Arbeitgeber auftreten.

Schon gewusst?

Standortthemen werden i.d.R. direkt in den **Fachausschüssen des lokalen Betriebsrats** vorbereitet. Bei **betriebsübergreifenden Themen**, die mehrere Mercedes-Standorte/Werke betreffen, kann der lokale Betriebsrat den **Gesamtbetriebsrat (GBR)** beauftragen, eine standortübergreifende Regelung zu verhandeln.

Der GBR hat sogenannte **Kommissionen** eingerichtet, in denen fachspezifische Themen zur Entscheidung vorbereitet werden – in ihnen sind die Ausschussmitglieder der lokalen Betriebsratsgremien vertreten.

Betriebsausschuss

BAS – Das geschäftsführende Gremium



Michael Häberle
BR-Vorsitzender



Michael Clauss
Stv. BR-Vorsitzender



Milos Raskovic



Gabriela Reich



Alexander Rutkowsky



Kaplanis Josifidis



José-Miguel Revilla



Adnan Yürekli



Stefan Rumpf



Apostolos Sarapsis

Der BAS ist das **geschäftsführende Gremium** des Betriebsrats. D.h. er führt die laufenden Geschäfte und ist der **Ansprech- und Verhandlungspartner für die Geschäftsleitung** (Werkleitung, Standortleitung).

Darüber hinaus beschäftigt sich der BAS mit folgenden Arbeitsschwerpunkten:

- Fragen rund um **Arbeitszeitthemen** (z.B. Genehmigung oder Ablehnung von Anträgen zu Mehrarbeitszeiten, Rufbereitschaft, Schichtplänen)
- Fragen rund um die **Entwicklung und Zukunft des Standortes**, sowie die **Sicherung von Beschäftigung und Arbeitsplätzen** (u.a. Wahrnehmung von Regel-/Informationsterminen mit der Werk-/ und Personalleitung)



Sitzungsturnus:
freitagvormittags

PA Personalausschuss



Sitzungsturnus:
dienstags

Aufgabenschwerpunkte:

- Personalthemen
- Fragen des Verhaltens der Beschäftigten
- Einstellungen, Versetzungen, Ernennungen, Umstufungen
- Abmahnungen, Verwarnungen, Kündigungen
- Personalplanung, Auswahlverfahren
- Innerbetriebliche Stellenausschreibungen



Alexander Rutkowsky
Vorsitzender



Gabriela Reich
Stv. Vorsitzende



Kaplanis Josifidis



Ralf Eibner



Adnan Yürekli



Apostolos Sarapsis



Amel Mujic

EA Entgeltausschuss



Sitzungsturnus:
monatlich

Aufgabenschwerpunkte:

- Entgeltgestaltung, z.B. Aufstellung von Entlohnungsgrundsätzen, Bewertung von Tätigkeiten
 - Individuelle Entgeltgruppen-Zuordnung
 - Leistungsbeurteilung
 - Belastungszulage
 - Verdienstsicherung für ältere Beschäftigte oder bei Versetzungen aus betrieblichen Gründen
 - Recht auf Einblick in die Liste der Bruttoentgelte
- Reklamationen der EG-Einstufung werden in der Örtlichen Paritätischen Kommission entschieden.



Hüseyin Küçükcelci
Vorsitzender



Sebastian Zeising
Stv. Vorsitzender



Michaela Caprazki



Giuseppe Caputi



Rebir Azad Muhamad

ALB Ausschuss für Leistungsbemessung



Ladislav Priplata
Vorsitzender



Milos Raskovic
Stv. Vorsitzender



Zorica Cosic



Rebir Azad Muhamad

Aufgabenschwerpunkte:

- Leistungs- und Prämienentlohnung (insbes. Akkord- und Prämienfragen, Eintaktung und Vorgabezeiten)
- Unterstützung von Gruppen bei Rezei-Prozessen und -Vereinbarungen
- Überwachung der Anwendung von Tarifverträgen und Betriebsvereinbarungen zum Thema Leistungsermittlung und -bestimmung.



Sitzungsturnus:
monatlich

ABB Ausschuss für Berufliche Bildung



Serkan Senol
Vorsitzender



Stefan Rumpf
Stv. Vorsitzender



Amel Mujic

Aufgabenschwerpunkte:

- Maßnahmen im Zusammenhang mit betrieblicher Berufsausbildung,
- Fort-/Weiterbildung und Qualifizierung
- Vorschläge zur Förderung der Berufsbildung und Berufsbildungsmaßnahmen



Sitzungsturnus:
monatlich

BVW Ausschuss Betriebliches Vorschlagswesen



Ralf Hörning
Vorsitzender



Christian Petric
Stv. Vorsitzender



Zorica Cosic



Thomas Fretz

Aufgabenschwerpunkte:

Behandeln von Verbesserungsvorschlägen und Prämierung



Sitzungsturnus:
Clearingrunde:
2-Wochen-Rythmus

Prüfungsausschuss:
monatlich

SoG Ausschuss für Soziales und Gastronomie



Michaela Caprazki
Vorsitzende



Konstantinos Hatzilazarou
Stv. Vorsitzender



Markus Probst

Aufgabenschwerpunkte:

- Betriebliche Sozialeinrichtungen
- Ausgestaltung der Verpflegungsbetriebe
- Werkswohnungen / Studentenwohnungen
- Notlagenunterstützung
- Sterbekasse der Belegschaft



Sitzungsturnus:
monatlich

AGU Ausschuss für Arbeitssicherheit, Gesundheit und Umwelt



Klaus Kaupert
Vorsitzender



Volker Wohlfarth
Stv. Vorsitzender



Antonio Salerno



Kemal Korkmaz

Aufgabenschwerpunkte:

- Arbeitsschutz
- Gesundheitsschutz
- Berufskrankheiten
- Unfallverhütung
- Umweltschutz



Sitzungsturnus:
monatlich

IT/DV Ausschuss Informationsverarbeitung und Datenschutz



Monika Müller-Bertrand
Vorsitzende



Sebastian Zeising
Stv. Vorsitzender



Ugur Özdemir

Aufgabenschwerpunkte:

- Wahrung von Persönlichkeitsrechten
- Schutz vor Leistungs- und Verhaltenskontrolle durch technische Überwachungseinrichtungen



Sitzungsturnus:
quartalsweise

AuP Ausschuss für Arbeitspolitik und Planung

Aufgabenschwerpunkte:

- Arbeitsorganisation
- (z.B. Mobiles Arbeiten und Deskshare)
- Arbeits- und leistungspolitische Fragen (z.B. Gruppenarbeit und ReZe)
- Produktions- und Fabrikplanung
- Verkehr am Standort und im Werk (z.B. auch Parkplatzordnung)



Roland Schäfer
Vorsitzender



Christian Petric
Stv. Vorsitzender



Klaus Kaupert



Ralph Jenschke



Dimitrios Charizanis



Sitzungsturnus:
quartalsweise

WV/DV Ausschuss Werk- und Dienstverträge

Aufgabenschwerpunkte:

- Wahrnehmung der Beratungs- und Beteiligungsrechte des Betriebsrates
- Rechtliche Überprüfung und ggf.
- Reklamation von Werk- und Dienstverträgen



Ralf Hörning
Vorsitzender



Ugur Özdemir
Stv. Vorsitzender



Mehmet-Ali Akseki



Ralph Jenschke



Sitzungsturnus:

Werk 10: quartalsweise
RD: quartalsweise

Fachbeauftragte des Betriebsrats

Fragen zur Rente und betrieblicher Altersversorgung



Kaplanis Josifidis
HE



Konstantinos Hatzilazarou
ME



Antonio Salerno
UT



Giuseppe Caputi
UT (FET)



Sven Schmiech
HE



Gabriela Reich

Fragen zu Diversity, Gleichstellung, Familie und Beruf

VKL Vertrauenskörperleitung am Standort Untertürkheim



Miguel Revilla
Vertrauenskörperleiter

☎ 0171 520 62 63
✉ jose-miguel.revilla
@mercedes-benz.com



Sven Schmiech
Stv. Vertrauenskörperleiter
Hedelfingen

☎ 0175 413 6047
✉ sven.schmiech
@mercedes-benz.com



Loredana Fritsche
Stv. Vertrauenskörperleiterin
Untertürkheim/RD

☎ 0176 309 646 87
✉ loredana.fritsche
@mercedes-benz.com



Serkan Demirci
Stv. Vertrauenskörperleiter
Mettingen

☎ 0173 3115819
✉ serkan.demirci
@mercedes-benz.com



Antonio Potenza
Gewerkschaftssekretär

☎ 0711 16278-22
✉ antonio.potenza
@igmetall.de



i Schon gewusst?

Rund 650 Vertrauensleute setzen sich am Standort Untertürkheim Tag für Tag für die Interessen ihrer Kolleginnen und Kollegen ein. **Als Sprachrohr der IG Metall-Mitglieder in den Abteilungen**, wissen sie ganz genau, wo gerade der Schuh drückt.

Vertrauensleute sind aktive IG Metall-Mitglieder im Betrieb und **arbeiten eng mit dem Betriebsrat, der JAV und der SBV zusammen**. Gemeinsam bilden sie den sogenannten **Vertrauenskörper** – deine Ansprechpartnerinnen und Ansprechpartner der IG Metall im Betrieb.

Du willst auch aktiv werden, mitmachen und etwas bewegen?

Sprich uns an! Frag deinen Betriebsrat, deine IG Metall Vertrauensleute oder deine IG Metall vor Ort.

Nur gemeinsam sind wir stark.

SBV Schwerbehindertenvertretung



Nadine Bartle
Vertrauensperson

☎ 0176 309 936 98
✉ nadine.bartle@mercedes-benz.com



Tobias Thym
1. Stellvertreter

☎ 0160 862 680 4
✉ tobias.thym@mercedes-benz.com



Sabine Brechenmacher
2. Stellvertreterin

☎ 0176 309 969 94
✉ sabine.brechenmacher@mercedes-benz.com



Silke Otto
3. Stellvertreterin

☎ 0176 309 093 95
✉ silke.otto@mercedes-benz.com



Werner Berner
4. Stellvertreter

☎ 0176 309 936 99
✉ werner.berner@mercedes-benz.com



Nicole Ledda
5. Stellvertreterin

☎ 0176 309 630 52
✉ nicole.ledda@mercedes-benz.com

📍 **SBV Büros**
in den verschiedenen Werkteilen
Termine nach Vereinbarung

☎ SBV Sekretariat
Tel.: (0711) 17-3 31 88

✉ sbv-untertuerkheim@mercedes-benz.com

JAV Jugend- und Auszubildendenvertretung



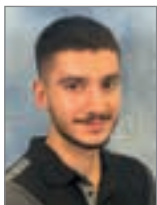
Sila Demirci
JAV-Vorsitzende



Raphaela Kolbas
Stv. JAV-Vorsitzende



Christopher Krall
Schriftführer



Muhammed Sahin



Atif Duman



Burak Ünlü



Ramin Baghaki



Ayhan Suljovic



Aristotelis Charizanis



Atilla Ersoy



Sarah Bouslimani



Dilbirin Yilmaz



Islam Hanify

JAV-Büro

📍 **Ausbildungszentrum Brühl**
Gebäude 28/3, JAV-Büro 259

☎ Tel.: (0711) 17-6 35 10

✉ jav-ut@mercedes-benz.com

Termine nach Vereinbarung

Raus aus dem „Toten Winkel“

Bei einer fiesen Erkältung bleiben wir im Bett. Auch bei Magen-Darm oder einem gebrochenen Arm ist jedem klar, dass Betroffene sich erst einmal auskurieren müssen. Selbstverständlich. Die Gesundheit steht an erster Stelle. Doch wie sieht es mit der **psychischen Gesundheit** aus?

Vorurteile, Scham, Angst und Halbwissen: Lange Zeit waren **psychische Erkrankungen am Arbeitsplatz** das Tabu-Thema schlechthin. Dabei trifft es **mehr als jeden vierten Erwachsenen** (rund 28%) zu irgendeinem Zeitpunkt im Leben. In Deutschland sind das jährlich fast 18 Millionen Personen! Laut Krankenkassendaten steigen – trotz allgemein sinkender Krankenstände – die Fehlzeiten aufgrund psychischer Erkrankungen. Im Schnitt sind sie der **zweithäufigste Ausfallgrund!**

Klar ist: Psychische Erkrankungen können jeden treffen – unabhängig von Alter, Geschlecht oder sozialem Status. Insbesondere Menschen mit hoher Leistungsbereitschaft gehören dazu. Neben Schicksalsschlägen und Problemen im Privatleben kann auch die **Belastung und Stimmung am Arbeitsplatz** der Ursprung dafür sein oder verstärkend wirken.

Es ist also höchste Zeit, das Tabu zu brechen, offen miteinander über die Herausforderungen zu sprechen und den **Fokus auf die Prävention, Hilfestellung und die Bedeutung psychischer Gesundheit zu richten. Denn nur so können wir Verständnis und Unterstützung für die Betroffenen schaffen und ihnen den Weg zur Genesung erleichtern.**



Signale erkennen, Experten hinzuziehen.

In den letzten Jahrzehnten haben wir bei Mercedes-Benz viel Zeit und Geld in neue Technologien gesteckt, wie zum Beispiel den Totwinkel-Assistent – ein Meilenstein zur Verbesserung der Verkehrssicherheit. So wie der Tote Winkel eine Gefahr darstellt, weil eine potenzielle Gefahrenquelle nicht erkannt werden kann, bleiben auch **psychische Probleme** oft unsichtbar und werden vom Umfeld übersehen. Wie beim Autofahren gilt es also, auch **im Arbeitsalltag die Augen offen zu halten und aufmerksam zu sein, um potenziellen Handlungsbedarf zu erkennen** und die Betroffenen angemessen zu **unterstützen**.

Dabei geht es vor allem darum, die **Signale** zu erkennen: Denn die Aufgabe von Führungskräften oder Kolleginnen und Kollegen ist es nicht, Situationen im Detail zu analysieren (das sollte man wirklich dem Fachpersonal überlassen), sondern zu wissen, welche **Möglichkeiten** es gibt, um sich **erfahrene Expertinnen und Experten (z.B. Sozialberatung, Werksärzte und Personalmanagement) ins Boot** zu holen.

Gesunde Beschäftigte sind die Basis eines gesunden Unternehmens...

deshalb muss es unser Ziel sein, die psychische Gesundheit der Kolleginnen und Kollegen zu erhalten und zu fördern – das ist auch in unserer Konzernbetriebsvereinbarung festgeschrieben.

Neben **Weiterbildungs- und Aufklärungsmaßnahmen für Führungskräfte und Mitarbeiter**, sind dort auch klare **Prozesse und Möglichkeiten zum Einbeziehen von Experten definiert**. Klar ist: Je früher Auffälligkeiten oder Risikofaktoren erkannt werden, desto früher können die Betroffenen unterstützt werden. Festschreiben kann man vieles, umso wichtiger ist aber, dass es gelebt wird!

Die **Basis für eine gesunde Arbeitsumgebung** ist eine **Führungs- und Zusammenarbeitskultur**, die geprägt ist von gegenseitiger Achtung und Achtsamkeit sowie fairem und kollegialem Verhalten.

Dafür tragen wir alle gemeinsam die Verantwortung.

i Schon gewusst?

Die häufigsten psychischen Erkrankungen sind **Depressionen, Angststörungen sowie Sucht- und Abhängigkeitserkrankungen**. Auch Verhaltensstörungen, bipolare Störungen und Psychosen kommen gehäuft vor.

Klar ist: Mittlerweile gibt es eine Reihe erfolgreicher Behandlungsmaßnahmen.

Laut einer Studie der Technischen Krankenkasse liegt der **Return on Investment** für ambulante Psychotherapie bei 1:2 und 1:4. Das heißt: Pro Euro, der in Psychotherapie investiert wird, können 2 bis 4 Euro an Folgekosten gespart werden. **Für Unternehmen zahlt es sich aus also aus, in die Psychische Gesundheit ihrer Beschäftigten zu investieren!**

Sozialberatung am Standort

Deine Ansprechpartnerinnen

Birgit Günther

0711 17-66519

birgit.guenther@mercedes-benz.com

Werk 10 Mettingen

Kristin Weiß

0711 17- 61107

kristin.weiss@mercedes-benz.com

Werk 10 Hedelfingen,

Außenstandorte Werk 10

(inkl. Bad Cannstatt, Brühl, RD Nabern)

Daniela Vollmond

0711 17-22734

daniela.vollmond@mercedes-benz.com

Werk 10 Untertürkheim,

RD Untertürkheim

Der erste Schritt zur Lösung

Hilfe suchen, Hilfe annehmen.

Scham, Angst, Unsicherheit oder der eigene Stolz. Nach Hilfe zu fragen ist vielen unangenehm – dabei ist das ein **Zeichen von Stärke** und der erste Schritt in die richtige Richtung! **Die betriebliche Sozialberatung ist für dich da!** Sie unterstützt und berät dich beim Umgang mit beruflichen und persönlichen Problemen.

Egal ob es um Spannungen und Konflikte bei der Arbeit, belastenden Veränderungen, Suchtproblemen oder den Umgang mit psychischen, familiären oder finanziellen Schwierigkeiten geht. Das Fachberatungsteam aus erfahrenen Psycholog:innen, Sozialpädagog:innen und Sozialarbeiter:innen berät **vertraulich, sowohl Online und vor Ort.**

Du kannst sie auf unterschiedliche Wege kontaktieren – sogar anonym! Die Fachberater:innen unterliegen der **gesetzlichen Schweigepflicht nach §203 StGB**. Das heißt: Weder der Personalbereich, noch die Führungskraft oder ein Mitglied des Betriebsrats werden darüber informiert, was gesprochen wurde. **Du entscheidest, was du mitteilen möchtest!**

Traue dich: Mach den ersten Schritt!

Anonyme Beratung – Online Chatfunktion

Bei heiklen Themen, wie **sexuelle Belästigung, Mobbing oder Diskriminierung** sind viele oft verunsichert. Neben dem persönlichen Kontakt gibt es deshalb die Option, sich über einen Chat anonym beraten zu lassen.



Hierbei wird der Anbieter Evermood genutzt - deshalb funktioniert das auch über dein privates Mobilgerät! **Über die Chatfunktion kannst du anonym Kontakt zu der Sozialberatung an unserem Standort aufnehmen, oder zu einer externen Beraterin bzw. einem externen Berater von Evermood.**

Die Logistik in Mettingen wächst

Immer zur richtigen Zeit am richtigen Ort!

Der Standort Untertürkheim ist das Herz von Mercedes-Benz. Das Herz des Automobils. Hier werden täglich Motoren, Getriebe, Achsen, Batterien und bald auch elektrische Antriebssysteme produziert. Damit das gelingen kann, braucht es ein gut funktionierendes Netz im Hintergrund, das dafür sorgt, dass die notwendigen Teile für die Produktion zur richtigen Zeit am richtigen Ort sind: Unsere Logistik-Bereiche sind die Adern und Venen, ohne die bei uns nichts geht! In Mettingen wächst die Logistik aktuell – vielleicht ist der Bereich ja auch etwas für dich?

Die Logistik ist ein **entscheidender Faktor** in der Produktion, der sicherstellt, dass die **Produktionsprozesse** in unserem Werk **effizient** und **rentabel** ablaufen – also ein extrem wichtiger Bereich, mit viel Verantwortung. Aus diesem Grund ist es für den Betriebsrat unverständlich, dass gerade die Logistik seit Jahren immer wieder von Fremdvergaben betroffen ist. „**In Zeiten der Transformation sind Fremdvergaben ein absolutes No-Go**“, sagt Kemal Korkmaz, der die Logistik in Mettingen seit April 2022 als Betriebsrat betreut. „Einen so essentiellen Bereich und seine Beschäftigten immer wieder auf diese Weise in Frage zu stellen, geht einfach nicht – gerade jetzt müssen wir an Arbeitsplätzen festhalten, die nicht direkt von der Transformation betroffen sind.“

Aus diesem Grund ist er froh, dass das Unternehmen in der Mettinger Logistik aktuell wichtige Schritte in die richtige

Richtung geht: **Stückzahlerhöhungen**, die **Integration neuer Baureihen, Anläufe** und **Insourcing** sind der Grund dafür, warum in der Logistik in Mettingen aktuell der Laden brummt. „Das gestiegene Pensum hat eine Neuordnung der Struktur mit sich gebracht, weil die Führungsspanne ansonsten zu groß geworden wäre“, sagt Kemal. Zur Reduzierung der Führungsspanne wurde deshalb in der Halle 8/9 eine neue Kostenstelle mit zwei zusätzlichen Meistern eingeführt. „Wegen der Stückzahlerhöhung pochen wir aktuell außerdem auf eine zusätzliche Führungskraft in Halle 14.“

Personalbedarf in der Logistik – Entwicklungsmöglichkeiten und jede Menge Abwechslung

Mit dem gestiegenen Arbeitspensum ist auch ein **Personalbedarf** entstanden. Die offenen Stellen will das Unternehmen mit **Stammpersonal** besetzen und hat dafür intern ausgeschrieben. Nensy Durakovic war vier Jahre lang in der Montage in Bad Cannstatt tätig bevor sie vor zwei Jahren den Schritt gewagt hat und in die Logistik nach Mettingen gewechselt ist. „Ich habe mich in Bad Cannstatt immer sehr wohl gefühlt, aber es gab leider keine Entwicklungsmöglichkeiten für mich“, sagt Nensy. „Ich bin jung und ambitioniert und ich habe einfach etwas Neues gebraucht.“ Ihr damaliger Betriebsrat riet ihr, sich in der Logistik in Mettingen zu bewerben.

»Die Arbeit hier ist sehr abwechslungsreich und nie monoton.«

Justin Weindorf



Justin Weindorf und Nensy Durakovic sind überzeugt von den Entwicklungsmöglichkeiten in der Logistik.

»Den Schritt, in die Logistik zu wechseln, habe ich bis heute nie bereut.«

Nensy Durakovic



Kemal Korkmaz
Betriebsrat Logistik Mettingen

☎ 0171 1719686

„Ich wurde nach kurzer Zeit Schichtleiterin, danach zur Lagerverwalterin qualifiziert und seit März bin ich Vorarbeiterin.“ Auch wenn Nensys schnelle Entwicklung sicher nicht der Normalfall ist: „**Es gibt in der Logistik viele Möglichkeiten um sich zu verändern und sich weiterzuentwickeln – aber man muss Initiative zeigen und es wirklich wollen**“, sagt Nensy Durakovic. „Den Schritt, in die Logistik zu wechseln, habe ich nie bereut.“ Ihr Kollege Justin Weindorf ist seit Juli 2022, direkt im Anschluss an seine Ausbildung zum Fertigungsmechaniker, in der Logistik in Mettingen tätig – und darüber ist er froh: „Die Arbeit hier ist sehr abwechslungsreich und nie monoton.“ Außerdem sieht auch er die guten Entwicklungschancen in diesem Bereich als großes Plus.

Ein Bereich, der immer attraktiver wird

Für Betriebsrat Kemal Korkmaz steht fest: Die Logistik wird in Zukunft immer weiter an Attraktivität zulegen. „**Die abwechslungsreichen Tätigkeiten, Rotationen und Entwicklungsmöglichkeiten sind für viele Kolleginnen und Kollegen an unserem Standort eine super Gelegenheit, um sich beruflich zu verändern und neu zu beweisen.**“ Außerdem startet in der Kostenstelle 1904 jetzt auch ein Pilot zur Gruppenarbeit. „Nach erfolgreichem Abschluss wird die Gruppenarbeit dann auch endlich in der Logistik im gesamten Werk eingeführt.“

**Wir haben dein Interesse geweckt?
Dann bewirb dich jetzt
in der Logistik in Mettingen**

**JETZT
BEWERBEN**

Tätigkeitsbereich:

Supply Chain Management

Fachabteilung

Produktionsversorgung Achsen & Vorbetriebe (PT/SCV)

Stellenummer:

MER0002AIO

Diese Herausforderungen kommen unter anderem auf dich zu:

- Führen von FFZ Schlepper, Stapler, Ameisen
- Belieferung Top Up Routen
- Pick- und Kommissioniertätigkeiten
- Routen Belieferung

Idealerweise bringst du folgendes mit:

- Abgeschlossene Berufsausbildung
- Gute Deutschkenntnisse
- Verantwortungsbewusstsein
- Bereitschaft zum Schichtbetrieb

Die **komplette Stellenausschreibung** findest du im Social Intranet unter:

[Mercedes-Benz & Ich – Lernen & Karriere – Stellenmarkt – Stellenummer: MER0002AIO](#)

Mitarbeiter Produktionsversorgung Achsen (w/m/d)

Ein Kommentar von Ciriacos Chatzitheodoridis und Ümit Akgün, PT/GM

Zur Pause zwingen?

Liebe Kolleginnen und Kollegen,

stellt euch folgende Szene vor:

Kurz nach dem Pausenklingeln schaut sich er Montagemeister in der Halle um und beobachtet, dass viele seiner Beschäftigten trotz vorgeschriebener Pause weiterarbeiten. Sofort schnappt er sich seine Peitsche und versucht, sie mit drohenden lauten Peitschenhieben von ihren Arbeitsplätzen weg und in die Pausenräume zu treiben. Die Kollegen laufen erst mal davon, aber sobald der Meister außer Sichtweite ist, schleichen sie zurück an ihre Arbeitsplätze und arbeiten weiter. Irgendwann gibt der Vorgesetzte frustriert auf, wirft die Peitsche in die Ecke und lässt sich erschöpft auf einen Stuhl fallen.

Ihr glaubt, diese Geschichte ist erfunden? Überspitzt ist sie vielleicht, ja. Aber tatsächlich ist zumindest ein Teil davon, bittere Realität.

Den Peitsche schwingenden Vorgesetzten gibt es zwar nicht aber die Pausenarbeiter sehr wohl. Meistens sind es Linienführer die zu Systemführern, oder Montierer die zu Linienführer aufsteigen wollen. Von diesem „Engagement“ erhoffen sie sich berufliche Vorteile.

Mit ihrem Verhalten senden sie aber ein fatales Signal an den Arbeitgeber, nämlich, dass Pausen nicht so wichtig sind, man sehr flexibel mit ihnen umgehen kann oder man sie am besten ganz abschaffen könnte.

Ist ein Pausenarbeiter in Aktion, leiden viele Vorgesetzten seltsamer Weise an Augenschwäche und Gehörlosigkeit und scheinen die Pausenarbeiter auf Teufel komm raus nicht wahrnehmen zu können. Meister und Teamleiter dürfen dieses Verhalten nicht akzeptieren und sollten den Kollegen klarmachen, dass es so nicht weitergehen kann. Es heißt ja immer „Pausen einhalten und pünktlich sein“ – das sollte für alle Beschäftigten gelten, auch für Pausenarbeiter.

Pausen sind, gerade in der Montage, sehr wichtig, weil die Arbeit dort sehr belastend, ermüdend und getaktet ist. Man arbeitet dort in einem auf die Sekunde genau berechneten Zeitabschnitt einen genau berechneten Arbeitsumfang ab. Dieser tägliche Arbeitsdruck, ist nicht gesund und darum brauchen die Kolleginnen und Kollegen ihre geregelten Auszeiten. Pausen sind nicht dafür da, um für die persönliche Karriereförderung missbraucht zu werden.

Am Ende ein Zitat vom Römischen Dichter Ovid, der schon vor 2000 Jahren wusste: „Was ohne Ruhepausen geschieht, ist nicht von Dauer.“

Mahlzeit.

Pausenarbeit in der Produktion

Energieriegel statt Karotte

Wer arbeitet, braucht Pausen – das sieht auch der Gesetzgeber so. Die gesetzliche Pausenzeit bietet Schutz vor Ausbeutung und Erschöpfung und ist eine der wichtigsten Grundlagen für ein gesundes, produktives und glückliches Arbeitsleben. Durch die Pausenregelung sind Unternehmen verpflichtet, die Pausen zu gewährleisten – und auch Mitarbeiter müssen sich an sie halten. Doch genau an der Stelle hapert es bei uns immer wieder.

In der Pause ruht die Arbeit – soweit die Theorie. Doch in vielen Produktionsbereichen in unserem Werk finden sich zum einen immer wieder Kolleginnen und Kollegen, die ihre **Pausen durcharbeiten** und zum anderen Führungskräfte, die dieses Verhalten akzeptieren und sogar dazu ermutigen. „Beim Großteil unserer Führungskräfte und Beschäftigten an unserem Standort gibt es in diesem Bereich kein Problem“, sagt Sven Schmiech, Betriebsrat im Werkteil Hedelfingen. „Aber vereinzelt kommt es immer wieder zu Fällen, in denen Beschäftigte ihre Motivation und ihr Engagement dadurch zum Ausdruck bringen, in dem sie auf ihre Pausen verzichten.“ Was sich die Kolleginnen und Kollegen davon erhoffen? – Einen guten Eindruck zu hinterlassen und sich dadurch Vorteile zu verschaffen. „**Es gibt Führungskräfte, die ihre Mitarbeiter zu einem solchen Verhalten ermuntern, indem sie Pausenarbeiter bevorzugt behandeln oder schlichtweg, in dem sie ein solches Verhalten nicht unterbinden**“, sagt Sven.

Die Karotte vor der Nase

Mit diesem Vorgehen halten Führungskräfte ihren Beschäftigten eine Karotte vor die Nase: Engagiere dich, mache mehr als die anderen, dann denke ich bei der nächsten Entgeltentwicklung an dich. Offiziell würde das natürlich niemals kommuniziert werden, denn Pausen durcharbeiten ist **gesetzlich verboten** und kann **arbeitsrechtliche Konsequenzen** nach sich ziehen – und das ist nicht alles! „Pausen durcharbeiten verfälscht das Ergebnis – dadurch ist die Stückzahl am Ende des Tages höher als geplant.“ Passiert das regelmäßig will das Unternehmen die **Stückzahl natürlich weiter erhöhen** oder im schlimmsten Fall sogar **Personal reduzieren**. „Mit diesem Verhalten schießt man sich und seinem Team selbst ins Bein – das ist einfach unkollegial“. Hinzukommt, dass in der Montage in einem **verketteten System mit Pufferung** gearbeitet wird – wird die Pause durchgearbeitet, ist der Puffer voll und die Kolleginnen und Kollegen, die aus der Pause zurückkommen, müssen direkt richtig Gas geben und sogar andere Bereiche, wie die Logistik, kommen durch Pausenarbeiter in stressige Situationen.



Sven Schmiech
Betriebsrat PT/G

☎ 0175 413 6047



Energieriegel PAUSE

All das, nur damit man bei seiner Führungskraft gut da steht? „Das lohnt sich wirklich nicht – so gut, schmecken Karotten nicht“, sagt Sven Schmiech. Denn die Erfahrung zeigt, dass ein solches Verhalten oft nur einseitig ist und das Unternehmen gerne nach der ganzen Hand greift, wenn man den kleinen Finger hinhält.

Statt zur Karotte sollte man also besser zum Energieriegel greifen: der Pause! Davon haben alle Beteiligten deutlich mehr. Denn nicht nur die Beschäftigten brauchen regelmäßige Pausen, um ihre Arbeit gut und motiviert erledigen zu können. Auch das Unternehmen profitiert langfristig nur von **gesunden und erholten Mitarbeitern**. Und genau deshalb richtet sich der Appell des Betriebsrats vor allem an die Führungskräfte: „Sie tragen eine Führsorgepflicht für ihre Beschäftigten und sind dazu verpflichtet, sicherzustellen, dass die Pausenzeiten ordnungsgemäß eingehalten werden“, sagt Sven Schmiech. „**Sie sind dafür verantwortlich, ein Umfeld zu schaffen, in dem gar nicht erst der Gedanke aufkommt, durch Pausenarbeit bessere Entwicklungsmöglichkeiten zu bekommen. Wir erwarten, dass ALLE Führungskräfte unseres Standorts dieser Verantwortung nachkommen.**“

Aber auch die Kolleginnen und Kollegen selbst sollten eigenverantwortlich den Stellenwert ihrer Pausen erkennen. „**Im Werk Untertürkheim gelten flächendeckend sehr gute Pausenregelungen, für die wir uns gemeinsam eingesetzt haben. Sie sind euer Recht und dieses Recht darf nicht durch euer eigenes Verhalten in Frage gestellt werden – denn wer sein Recht nicht wahrnimmt, läuft Gefahr, es auf lange Sicht zu verlieren.**“

Verkaufsmobil in Hedelfingen eröffnet Shop auf vier Rädern

Backwaren, Deftiges, Getränke, ein warmes Tagesangebot und vieles mehr – seit dem 6. Februar versorgt euch das Verkaufsmobil zwischen Gebäude 41 und Gebäude 43 mit allem, was ihr für eine gelungene Pause braucht!

Seitdem der Shop 2 in Hedelfingen geschlossen wurde, waren eure Pausen vieles, aber sicher nicht erholsam. Bis zu **20 Minuten Fußweg** für ein anständiges Vesper – da blieb kaum Zeit, um sich in Ruhe hinzusetzen, sein Essen zu genießen und sich mit den Kolleginnen und Kollegen auszutauschen.

Damit ist jetzt Schluss! Nachdem wir als Betriebsrat immer wieder Druck gemacht haben, konnten wir nun gemeinsam mit den Führungsteams von PT/G und PT/E und der Mercedes-Benz Gastronomie eine Lösung finden: Unser **Verkaufsmobil** versorgt euch seit dem **6. Februar** zwischen **Gebäude 41 und Gebäude 43** mit Essen und Getränken. Die Bezahlung erfolgt wie gewohnt mit dem **Werksausweis**.





Freie Plätze! Gesund durch das Jahr 2023

Der Bereich Health & Safety hat ein abwechslungsreiches und spannendes Gesundheitsprogramm (digital & vor Ort) zusammengestellt. Im März 2023 starten die attraktiven Angebote zu vielen verschiedenen Themen rund um eure Gesundheit:

- Gesunde Ernährung
- Bewegung, Ergonomie & Rücken
- Stressmanagement & Entspannung
- Gesund durch die digitale Welt
- Gesunder Schlaf
- Lust auf Gesundheit 50+
- Gesunde Führung

Gesundheitstag „Schichtarbeit leicht(er) gemacht“

Speziell für die Kolleginnen und Kollegen in der **Produktion** gibt es allein im 1. Halbjahr drei Gesundheitstage „Schichtarbeit leicht(er) gemacht“.

Schwerpunkte liegen auf dem Einfluss und den Auswirkungen von **Schichtarbeit** auf die Gesundheit, den Strategien und Techniken für **gesunden Schlaf** während des Schichtens und im alltäglichen Leben sowie darauf, wie **Ernährung und Entspannung** den Schlaf beeinflussen.

Termine und Anmeldung:

Werkteil Untertürkheim:

Mittwoch, 22.03.23, 08:30 Uhr - 16:00 Uhr
Conference Center UT, Geb. 120

Werkteil Mettingen:

Dienstag, 18.04.23, 08:30 Uhr - 16:00 Uhr, Geb. 4
Dienstag, 09.05.23, 08:30 - 16:00 Uhr, Geb. 4

Die Teilnahme ist nach Rücksprache mit der direkten Führungskraft innerhalb der Arbeitszeit möglich und für die Beschäftigten kostenfrei.

Weitere Infos findet ihr hier:

Social Intranet:

Betriebliche Gesundheitsförderung @ Stuttgart

LMS Suchbegriff: HS_BGF_Neckartal

E-Mail:

gesundheitsfoerderung-stuttgart@mercedes-benz.com

IMPRESSUM

IG Metall, Wilhelm-Leuschner-Str. 79, 60329 Frankfurt Vertreten durch den Vorstand, 1. Vorsitzender: Jörg Hofmann

Kontakt: vorstand@igmetall.de

V.i.S.d.P./Verantwortlich nach § 18 Abs. 2 MStV:

Nadine Boguslawski, 1. Bevollmächtigte IG Metall Stuttgart Theodor-Heuss-Str. 2, 70174 Stuttgart

Kontakt: stuttgart@igmetall.de

Druck: C. Maurer GmbH & Co. KG, Geislingen an der Steige

Bildquellen: adobe.stock.com: S. 1 © Robert Kneschke, S. 3 ©Roman, S. 12 ©crevis, S. 13 ©Vitalii Vodolazskiy, S. 14 ©speed300, ©Octavio, S. 15 ©Gajus, S. 16/17 ©hit1912, S. 19 ©babimu, ©AlenKadr, S. 20 ©Chinnapong